



# APPEL À MANIFESTATION D'INTÉRÊT POUR UNE ÉCONOMIE CIRCULAIRE EN NORMANDIE



Édition 2018



LE COMITÉ RÉGIONAL DE L'ÉCONOMIE CIRCULAIRE  
EN NORMANDIE

De nombreuses organisations œuvrent en faveur de l'économie circulaire : associations, entreprises, collectivités... Cette dynamique positive permet l'émergence et la réalisation de nouveaux projets avec des porteurs qui souhaitent aller vers un nouveau modèle économique, de nouvelles façons de produire et de consommer, plus respectueux et surtout plus durables. L'appel à manifestation d'intérêt pour une économie circulaire en Normandie s'adresse à tous ces acteurs et a pour ambition de :

- Permettre l'émergence de projets pour développer la dynamique régionale à long terme ;
- Faciliter l'action en accompagnant la mise en œuvre et l'investissement

## LAUREATS DE L'EDITION 2018

**ECORESEAU AUTONOMIE** : étude d'ingénierie pour le développement d'un réseau régional pour favoriser l'accès aux techniques d'aides pour l'autonomie.

**LE HANGAR Ø** : réhabilitation d'une friche portuaire en laboratoire citoyen de la transition écologique.

**CMEG – ESITC - CERIB**: ouvrage expérimental démonstrateur avec réemploi de matériaux de construction et intégrant du béton recyclé.

**ARTS ITINERANTS / JB CONSEIL** : création de la marque l'Ameublerie

**LE COLLECTIF NORMAND DES RESSOURCERIES ET DES ACTEURS DU REEMPLOI** : promouvoir et développer le réemploi, la réparation et la réutilisation

**L'ABRI /ABBEI /ATD** : collecte, valorisation et réemploi des déchets du bâtiment.

**SMITVAD DU PAYS DE CAUX**: création d'une filière locale de recyclage des coquillages.

**SDOMODE**: création d'une recyclerie pour [les particuliers et] les professionnels sur le territoire du SDOMODE.

**ARPE NORMANDIE** : animation d'un club Eco Construction dans le cadre de la coordination régionale Économie Circulaire.

**KUNKEL**: recyclage de palettes en fin de vie et réintégration dans le cycle de fabrication.

**CINGAL SUISSE NORMANDE** : développement en Normandie d'une filière de façonnage de bottes de paille dédiée à la construction et structuration d'une nouvelle filière économique sur le Cingal Suisse Normande en partenariat avec l'ARPE NORMANDIE, ECO-PERTICA et ACCORT-PAILLE.

**CALVADOS HABITAT/CONSEIL DEPARTEMENTAL DU CALVADOS/ LE WIP/ G-ON / Stéphanie Paly** : expérimentation du développement d'une filière de réemploi de matériaux du bâtiment dans le Calvados.

**IPE ENVIRONNEMENT** : création d'un atelier de transformation de fruits et légumes déclassés (écarts de calibrage, d'agrégage, de surproduction...) ou non consommés (issus en particulier des dons de La Banque Alimentaire de la Manche).

**REVIVRE** : production de friandises pour chevaux à partir de denrées alimentaires invendues.

**FRTP/UNICEM** : projet MATERRIO NORMANDIE de gestion/valorisation des déchets inertes et d'utilisation de matériaux recyclés.

**INTERCOM VIRE AU NOIREAU** : volets « écologie industrielle et territoriale (EIT) » et « restauration des circuits courts » du projet de territoire transversal de gestion des ressources et des déchets.

**AMICALEMENT VÔTRE 76320** : recyclerie, restaurant et épicerie solidaire vendant des produits alimentaires invendus transformés. Projet d'ouverture d'un 2<sup>ème</sup> local.

# UN RÉSEAU RÉGIONAL POUR FAVORISER L'ACCÈS AUX TECHNIQUES D'AIDES POUR L'AUTONOMIE



## ECORÉSO AUTONOMIE

Le projet d'EcoReso Autonomie consiste à mettre en place et à coordonner une filière de réemploi pour les aides techniques à l'autonomie sur la Normandie et plus largement sur l'ensemble du territoire national.

Il s'agit d'un réseau de Sociétés Coopérative d'Intérêt Collectif (SCIC) visant à améliorer les services et l'accès aux aides techniques pour l'autonomie pour les personnes en situation de handicap ou perte d'autonomie.

Les aides techniques pour l'autonomie regroupent :

- les aides à la mobilité (fauteuils roulants, déambulateurs...),
- les aides au maintien à domicile (lits médicalisés, les aides au transfert ou à la toilette...),
- les aides à la basse vision.

Les deux 1ères SCIC ont été créées dans la Manche et le Calvados le 01/01/2018. Un an après, on compte plus 10 SCIC territoriales dont une en Seine-Maritime,

Chaque SCIC départementale propose :

- une unité de collecte et de valorisation par le réemploi des Aides Techniques ;
- un réseau d'ergothérapeutes proposant des visites à domicile pour aider les familles à choisir le matériel adapté ;
- un réseau de distribution de proximité ;
- un réseau de partenaires formateurs à l'usage des matériels.

Pour développer le réseau, la SCIC faîtière, structure d'animation et de coordination, dont le siège est situé dans la Manche, est chargée :

- du développement des SCIC territoriales au niveau national
- de la mise à disposition de services mutualisés pour les SCIC en activité (communication, conseil et la formation, qualité, logistique et réseau, R&D / services innovants, ...)
- de la création d'un centre de formation implanté dans la Manche



### Adresse des projets:

- Ecoreso Autonomie La Manche  
11 Rue de Tessy, 50750 Gourfaleur
- Ecoreso Autonomie Calvados  
18 Rue Bailey, 14 000 Caen
- Ecoreso Autonomie Seine Maritime: 65 Rue Armand Carrel, 76300 Sotteville-lès-Rouen

### Création des 1ères SCIC :

- janvier 2018

### Soutien financier :

- SCIC territoriales : ADEME, Départements,
- SCIC faîtière : Région Normandie: • Centre de formation (ingénierie) : Direccte

### Points forts:

- Réemploi,
- Utilité sociale (services associés)

### Partenaires:

GIHP Aquitaine, CNSA, ANFE, CREAL, FMSH-GLCN-Paris, ...

### Contact :

[contact@ecoreso-autonomie.org](mailto:contact@ecoreso-autonomie.org)  
<http://www.ecoreso-autonomie.org>



PROJET LAURÉAT DE L'APPEL À MANIFESTATION D'INTÉRÊT POUR UNE ÉCONOMIE CIRCULAIRE EN NORMANDIE



# LE HANGAR Ø

## Laboratoire citoyen de la transition écologique



Le Hangar Zéro, pour zéro déchet, zéro énergie carbone et zéro exclu, ambitionne de participer à la reconquête des friches portuaires et de contribuer ainsi à faire du Havre une ville attractive, engagée dans la préservation et la valorisation de son environnement, dans une démarche favorisant la cohésion sociale et la qualité de vie des Havrais. Le projet du Hangar Zéro est de réunir en ce lieu emblématique des acteurs locaux de la transition écologique au sein d'une Société Coopérative d'Intérêt Collectif (SCIC).

Ce projet s'inspire de la permaculture, une approche systémique et globale qui repose sur la sobriété des moyens et des ressources ainsi que sur la circularité des flux et des échanges. Sa gouvernance se veut démocratique. La finalité première du Hangar Zéro est de mobiliser des solutions innovantes pour améliorer la résilience du territoire de la Ville du Havre. Le Hangar Zéro fonde sa conviction sur l'idée que ces solutions sont à trouver parmi celles portées par les habitants eux-mêmes, en leur redonnant un pouvoir sur leurs conditions de vie.

Le Hangar Zéro proposera, au cœur de la cité, dans un quartier en pleine mutation :

- Des ateliers et des bureaux en location pour les entreprises et les associations de l'économie circulaire
- Des ateliers mutualisés
- Des sessions de formations et de sensibilisation à la transition écologique
- Une programmation culturelle
- Un restaurant mettant à l'honneur des produits locaux et issus du site
- Un jardin permacole, un jardin partagé, un jardin intergénérationnel et une unité expérimentale de production aquaponique
- Un point de vente des produits issus de la fabrication des résidents du lieu et de produits et services issus du commerce équitable



### Adresse du projet:

37 Quai de Saône  
76100 LE HAVRE

**Début des travaux :** novembre 2018

**Inauguration :** janvier 2020

**Coût de l'opération :** 821 000 €

Aide ADEME = 100 000 €

Aide Région = 200 000 €

### Points forts :

- Démarche d'architecture circulaire, réhabilitation qui se structure autour du réemploi des matériaux
- Activités de réparation
- Aquaponie
- Agriculture urbaine
- Co-working, accès au numérique via des FabLabs
- Organisation de 4 festivals annuels sur des thèmes liés à la transition écologique

### Partenaires:

Agence d'architecture Frédéric Denise, association PERMAC

### Contact:

<https://lhzero.weebly.com/>



facebook.com/LHZERO



@LHOTransition



PROJET LAURÉAT DE L'APPEL À MANIFESTATION D'INTÉRÊT POUR UNE ÉCONOMIE CIRCULAIRE EN NORMANDIE



**NECI**  
**NORMANDIE**  
**ECONOMIE CIRCULAIRE**



# RECYBETON



## Développement de produits préfabriqués en béton incorporant des granulats de béton recyclé

**CMEG / ESITC / CERIB**

C.M.E.G. est une entreprise générale de construction innovante reconnue pour ses innovations. Elle est déjà impliquée dans la transition énergétique et les éco-matériaux. Elle fabrique des panneaux architectoniques en béton dans ses usines de préfabrication. Dans le domaine du recyclage du béton, elle utilise depuis 2015 des granulats de béton recyclé. Le taux d'incorporation de granulats de béton recyclé peut aller jusqu'à 30% (limite maximale NF EN 206/CN).

C.M.E.G. souhaite continuer cette démarche de recyclage des déchets locaux. Elle dispose d'un réseau de partenaires autour du recyclage du béton. Son objectif est de rendre les bétons recyclés écologiques et économiques comparativement aux bétons de granulats naturels. Pour mener à bien ce projet, ses partenaires sont :

- l'ESITC Caen qui forme des ingénieurs aux métiers de la construction et conduit des recherches sur les matériaux de la construction. Cette école est notamment impliquée sur les thématiques matériaux pour l'éco-construction et pour l'efficacité énergétique des bâtiments,
- le CERIB, le Centre d'étude et de l'industrie du béton. Ce Centre Technique Industriel (CTI) possède une expertise pour les domaines de la construction et en particulier pour l'industrie du béton.

La mise en œuvre de cette proposition et son intégration dans un projet immobilier permettra de :

- démontrer la possibilité d'utiliser des matériaux recyclés en plus grande quantité dans les produits en béton, sans diminution de leurs performances (mécaniques, durabilité, impacts sanitaires...) et des fonctionnalités du bâtiment ;
- démontrer la viabilité économique et environnementale d'un bâtiment intégrant les matériaux recyclés.

### Adresse de la société:

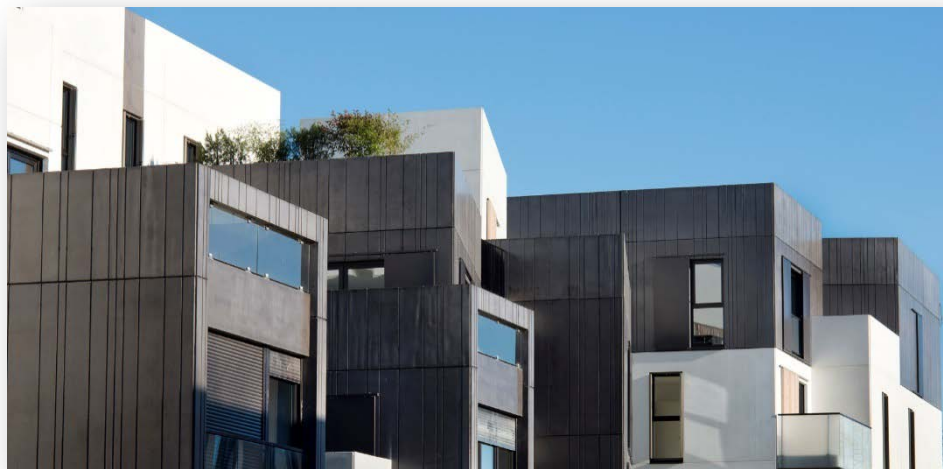
Rue du Commando D  
14740 BRETTEVILLE-  
L'ORGUEILLEUSE

### Points forts:

- Contribuer à structurer la filière recyclage en Normandie
- Recyclage et éco-conception : utilisation dans le béton de matières premières secondaires issues du recyclage tels que des granulats de béton de déconstruction
- Ecologie Industrielle territoriale: valorisation locale de matière.

### Contacts :

Hector CUADRADO  
[hcuadrado@cmeg.fr](mailto:hcuadrado@cmeg.fr)  
<http://www.cmeg.fr>



Ecole Supérieure d'Ingénieurs  
des Travaux de la Construction



PROJET LAURÉAT DE L'APPEL À MANIFESTATION D'INTÉRÊT POUR UNE ÉCONOMIE CIRCULAIRE EN NORMANDIE



**NECI**  
**NORMANDIE**  
**ECONOMIE CIRCULAIRE**





# L'AMEUBLERIE: projet collaboratif à vocation sociale et solidaire de valorisation des déchets bois en mobiliers

## ART ITINERANT / JB CONSEIL

L'un des objectifs majeurs du projet de L'Ameublerie est de valoriser des déchets bois (palettes et autres) en fin de vie en les récupérant, en les transformant en mobiliers, leur donnant ainsi un second usage. Ces mobiliers sont conçus dans le cadre de chantiers participatifs à visée artistique et sociale encadrés par l'association Art Itinérant.

### Un projet d'économie circulaire à vocation sociale et solidaire

Cette initiative se veut « alternative », en insérant une dimension sociale grâce aux chantiers participatifs de fabrication ouverts à tous, salariés, bénévoles, habitants qui tirent profit de cette expérience : acquisition de compétences professionnelles, sensibilisation à la consommation responsable, au recyclage, ...

### Un projet répondant aux besoins des professionnels et des particuliers.

- Valorisation des déchets de palettes bois des entreprises,
- Accompagnement ciblé avec des habitants dans le cadre de chantiers de fabrication afin qu'ils apprennent par eux-mêmes à concevoir leurs mobiliers et aussi réinvestir des compétences dans leur parcours de vie.

### Une tiers économie réinjectée

Les palettes collectées auprès de différents entreprises de l'agglomération caennaise sont récupérées, désossées et transformées. Les mobiliers fabriqués sont mis en location et en vente auprès de professionnels ou de particuliers lors d'événements, d'aménagement de locaux ou d'habitations.

Projet porté par deux acteurs ayant des champs de compétences complémentaires :

- **Art Itinérant**, association d'éducation artistique (loi 1901) à visée sociale, chargée de la collecte, transformation du bois de palettes recyclées, de l'encadrement des chantiers participatifs et de la valorisation des mobiliers.
- **JB Conseils**, indépendante en conseils de communication, chargée de la promotion, de la communication et commercialisation des mobiliers.

### Adresse du projet:

PLACE DES TILLEULS  
14460 COLOMBELLES

### Points forts:

Une expérimentation débutée en 2014 qui poursuit des objectifs d'éducation artistique et populaire, de solidarité, de coopération et d'économie circulaire.

### Chiffres clés 2017:

- 43 tonnes de déchet collectés
- 150 mobiliers fabriqués
- 15 chantiers participatifs organisés

### Partenaires:

Un panel de partenaires regroupant à la fois des entreprises, des associations, des institutions et organismes publics ou privés et des particuliers.

### Contact:

contact@lameublerie.eu  
<https://www.lameublerie.eu>



PROJET LAURÉAT DE L'APPEL À MANIFESTATION D'INTÉRÊT POUR UNE ÉCONOMIE CIRCULAIRE EN NORMANDIE



# ANIMATION DES RÉSEAUX D'ACTEURS SUR LA RÉPARATION ET LE RÉEMPLOI

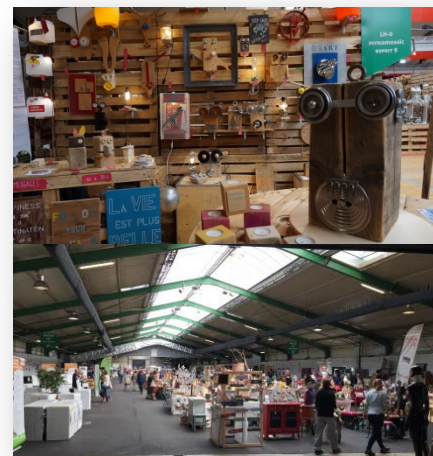


## Collectif Normand des Ressourceries et des Acteurs du réemploi

Le Collectif Normand des Ressourceries et des Acteurs du Réemploi travaille à la mise en réseau et à la mutualisation des actions des structures investies dans le réemploi pour en assurer la pérennité et l'accessibilité territoriale. Il s'est fixé les objectifs suivants:

- Réunir les acteurs du réemploi en Normandie afin de contribuer aux politiques régionales du développement durable ;
- promouvoir et développer le réemploi et la réutilisation ;
- accueillir les porteurs de projets ;
- impulser des campagnes de sensibilisation ;
- participer au développement local et à la création d'emplois ;
- favoriser le développement et la professionnalisation de ses adhérents ;
- échanger sur les pratiques des différents acteurs.

Cette animation s'inscrit dans le cadre de la gouvernance élargie du Comité Régional pour une économie circulaire, qui repose sur la mobilisation et la coopération entre les différents réseaux d'acteurs œuvrant dans l'économie circulaire en Normandie



**Coût de l'opération :** 277 500 €  
Aide ADEME = 117 641 €  
Aide Région = 72 000 €

### Actions identifiées sur la période 2018-2020 :

- Mutualisation et professionnalisation des acteurs
- Actions de formation
- Actions communes de sensibilisation
- Accompagnement des adhérents et porteurs de projet
- Co-Animation du REPAR (Réseau normand Pour Amplifier la Réparation (REPAR))

**Contact: Bruno Anquetil -**  
Coordinateur du Collectif Normand des Ressourceries et Acteurs du Réemploi.  
Tél : 06.78.65.44.46  
[bruno.anquetil50@gmail.com](mailto:bruno.anquetil50@gmail.com)



### Les bénéfices attendus du projets sont les suivants :

- Développer des Ressourceries et Acteurs du Réemploi en Normandie.
- Professionnaliser les structures afin de pérenniser les modèles économiques.
- Créer des emplois pérennes et d'insertion, emplois non dé localisables.
- Introduire du lien social à l'intérieur des structures et des territoires.
- Réduire les déchets voués à l'enfouissement et l'incinération.
- Développer des partenariats avec les Eco-organismes.
- Inciter aux changements de comportements face aux déchets, et développer l'achat responsable.
- Favoriser la réparation dans les structures, et ainsi allonger la durée de vie des produits.
- Interpeller les usagers sur l'économie d'usage et de fonctionnalité.

### PROJET LAURÉAT DE L'APPEL À MANIFESTATION D'INTÉRÊT POUR UNE ÉCONOMIE CIRCULAIRE EN NORMANDIE



**NECI**  
NORMANDIE  
ECONOMIE CIRCULAIRE



# CHANTIER-TEST DE COLLECTE, DE VALORISATION ET DE RÉEMPLOI DE DÉCHETS DU BÂTIMENT



## ASSOCIATION L'ABRI / ABBEI / ATD DÉMOLITION

Portée par l'association l'Abri et les entreprises ATD Démolition et Abbei, cette expérimentation en condition réelle vise à analyser l'opportunité de créer une activité nouvelle dans le domaine de la collecte des déchets du second œuvre du bâtiment, de leur valorisation et de leur réemploi. L'Abbei et ATD travailleront particulièrement sur le curage (dépose et collecte avant démolition ou réhabilitation) de matériaux valorisables et réemployables (faux plafonds, planchers, huisseries, plomberie, électricité...), ainsi que sur leur potentiel de valorisation. L'Abri en lien avec ses deux partenaires et le Collectif normand des ressourceries analysera l'aspect réemploi via la commercialisation des éléments collectés en ressourcerie.

L'apport de ces 3 structures est particulièrement complémentaire. ATD est directement en lien avec les maîtres d'ouvrage sur des chantiers de démolition. ABBEI, en tant qu'entreprise du bâtiment, est en lien avec les maîtres d'ouvrages dans le cadre des travaux de réhabilitation et à même d'analyser les modes de valorisation des matériaux récupérés. L'ABRI gère trois ressourceries dans l'Eure et a déjà débuté une expérimentation de vente de chutes et surplus récupérés auprès de grossistes.

Le Collectif normand des ressourceries sera chargé d'identifier un partenaire ressourcerie sur chaque département intéressé et susceptible de s'investir.



### Adresse du porteur de projet:

Association L'ABRI  
9 bd de la Buffardière  
27000 EVREUX

### Points forts:

- Partenariat entre trois acteurs avec une forte complémentarité
- Phase d'expérimentation opérationnelle

### Il participe à :

- La réduction des quantités de déchets non dangereux non inertes admis en installation de stockage.
- L'augmentation de la valorisation matière des déchets non dangereux
- La conception d'une nouvelle offre de services à destination des professionnels du BTP (maîtres d'ouvrage, constructeurs, démolisseurs...)

### Partenaires:

Association l'ABRI  
ABBEI  
ATD Démolition

### Contact:

Gwendoline BRIAND  
Chargée de projet  
Association l'ABRI

[3a-reemploibtp@abriasso.org](mailto:3a-reemploibtp@abriasso.org)



+



+

EPC  
GROUPE



ATD

=



PROJET LAURÉAT DE L'APPEL À MANIFESTATION D'INTÉRÊT POUR UNE ÉCONOMIE CIRCULAIRE EN NORMANDIE



**NECI**  
NORMANDIE  
ÉCONOMIE CIRCULAIRE



PRÉFÈTE  
DE LA RÉGION  
NORMANDIE



ADEME



Agence de l'Environnement  
et de la Maîtrise de l'Énergie

DIRECTION RÉGIONALE  
Normandie



RÉGION  
NORMANDIE

# CRÉATION D'UNE FILIÈRE DE RECYCLAGE DES COQUILLAGES



## SMITVAD

Ressource commune à l'ensemble du littoral normand, les déchets coquillés peuvent présenter différents débouchés (épandage, industrie cosmétique, plasturgie...).

Ce projet fait écho à la stratégie régionale pour une économie circulaire qui identifie les ressources et gisements renouvelables déterminants pour le territoire normand qu'il s'agit de rediriger vers une utilisation et/ou une valorisation locale ; ceci, dans le cadre d'un processus qui respecte la capacité de renouvellement de ces mêmes ressources et gisements.

### La création d'une filière de recyclage des coquillage pourrait avoir des impacts positifs variés :

- La valorisation des déchets coquillés permet une réduction notable des déchets à enfouir ou à incinérer. Au niveau environnemental, les déchets coquillés possèdent un intérêt agronomique évident, en particulier sur un territoire agricole ;
- Au niveau développement économique, une collecte des déchets associés pourrait être intégrée au modèle économique de plusieurs élevages ostréicoles actuellement lancés ou en projet sur le littoral de la Côte d'Albâtre (Veules les Roses, Quiberville...) ;
- Sur un plan territorial, cette action pourrait être dimensionnée à une échelle départementale, voire régionale en intégrant l'ensemble des professionnels de la pêche et de la conchyliculture et en donnant lieu à une mutualisation en terme de collecte, transport et débouchés.

### Une première action à l'occasion de fêtes de fin d'année 2018

Le SMITVAD a lancé une première expérimentation à l'occasion des fêtes de fin d'année 2018 pour mesurer le potentiel quantitatif et qualitatif du gisement.

Cette collecte s'est basée sur une campagne de communication pour inciter à l'apport volontaire des déchets coquillés. Cette collecte, qui permet d'extrapoler des données quantitatives sur le potentiel du gisement, se double d'une analyse qualitative des déchets collectés, dont les résultats doivent déterminer le potentiel de recyclage.

*Pendant les fêtes,*  
**du 24 décembre au 6 janvier**

**Trions les coquilles, elles se recyclent !**

Moules    Huitres    Coquilles St Jacques    Bulots, bigorneaux...

**Les interdits**

- Rince-doigts, citrons,
- Serviettes en papier,
- Carapaces de crabes,
- Têtes de langoustines,
- Crevettes et autres crustacés,
- Restes de mollusques,
- Emballages et autres déchets.

**A déposer en déchèterie**  
ou dans les bacs dédiés à proximité des points d'apport volontaires suivants :

Pour plus d'informations, veuillez contacter votre communauté de communes



**Coût de l'opération : 7 095,50 €**  
Aide Région = 5 676,40 €

### Actions identifiées

- Synthèse des retours d'expériences sur le recyclage des déchets coquillés et filets de pêche
- Détermination d'un protocole expérimental à mettre en place pour valoriser les déchets coquillés,
- Mise en place de la collecte des déchets coquillés en déchèterie (fréquence et durée à déterminer) et auprès des professionnels de la pêche et conchyliculteurs,
- Application du protocole expérimental et exploitation des résultats,
- Suivi analytique des résidus de broyage des coquilles et du compost complémentaire,
- Détermination en collaboration avec des entreprises volontaires du ou des produits les plus intéressants au niveau agronomique et organisation de la vente aux agriculteurs locaux.

**Contact: Mathias Eusèbe**

[mathias.eusebe@smitvad.fr](mailto:mathias.eusebe@smitvad.fr)

Tel 07 69 98 47 19

<http://www.smitvad.com/>



PROJET LAURÉAT DE L'APPEL À MANIFESTATION D'INTÉRÊT POUR UNE ÉCONOMIE CIRCULAIRE EN NORMANDIE



**NECI**  
**NORMANDIE**  
**ECONOMIE CIRCULAIRE**



# RECYCLERIE POUR LES PROFESSIONNELS



## Syndicat de Destruction des Ordures Ménagères de l'Ouest du Département de l'Eure (SDOMODE)

Ce projet vise à développer les pratiques de réemploi d'objets, de matériaux et de produits issus des activités économiques, dont le secteur du BTP, premier producteur de déchets en Normandie. Il contribuera à diminuer le volume de déchets enfouis.

Le dimensionnement de la future recyclerie repose donc sur une gestion optimale des déchets des activités professionnelles sur le territoire et sur une évolution du comportement des consommateurs. Adossé à une recyclerie plus classique, le site sera ouvert à la fois aux professionnels et aux particuliers et collectera respectivement 220 et 250 tonnes de matériaux chaque année. Il permettra de renforcer le réseau des recycleries en Normandie, particulièrement celles dédiées aux déchets des activités économiques en leur offrant des solutions de proximité pour une gestion plus vertueuse de leurs déchets.

Le réseau des 12 déchèteries professionnelles réparties sur le territoire permettra de collecter les objets et matériaux, en plus de la collecte directement auprès des professionnels. Les objets et matériaux collectés seront issus des gisements suivants : encombrants, métaux, déchets d'équipements électriques et électroniques, déchets d'équipements et d'émeublement, bois, gravats, papiers cartons, déchets diffus spécifiques. La filière textile, bien représentée sur le territoire, est pour le moment, écartée des gisements collectés. Afin de garantir un service de collecte complet, quatre types de collecte sont prévus : en déchèterie, en dépôt direct à la recyclerie, à domicile sur rendez-vous et lors d'évènements.

Le projet passe par l'acquisition, la réhabilitation, l'aménagement et l'équipement d'un bâtiment industriel de 4 000 m<sup>2</sup> actuellement à l'état de friche. L'équipement mobilier de la recyclerie sera issu du réemploi.



### Adresse du projet :

37 Route de Rouen,  
27300 MENNEVAL

### Début des travaux : Mai 2019

Ouverture : Décembre 2019

### Coût de l'opération : 1 289 914 €

Aide ADEME = 350 227€

Aide Région = 200 000 €

### Points forts :

- nouvelle activité économique de réemploi, de réutilisation et de ventes d'objets et de matériaux usagés
- réhabilitation d'une friche et d'un bâtiment industriel
- création d'une vingtaine d'emplois

### Partenaires :

- acteurs de l'économie sociale et solidaire (ESS),
- Collectif normands des ressourceries et des acteurs du réemploi

### Contact:

[contact@sdomode.fr](mailto:contact@sdomode.fr)

<http://www.sdomode.fr>



PROJET LAURÉAT DE L'APPEL À MANIFESTATION D'INTÉRÊT POUR UNE ÉCONOMIE CIRCULAIRE EN NORMANDIE



**NECI**  
**NORMANDIE**  
**ECONOMIE CIRCULAIRE**



# ANIMATION DU RÉSEAU NORMAND DE L'ÉCO-CONSTRUCTION

## ARPE NORMANDIE



L'animation du réseau normand de l'écoconstruction vise à **mettre en synergie l'ensemble des acteurs ayant tout ou partie de leurs actions tournées vers la réduction de l'impact environnemental des actes de construire, réhabiliter, habiter.**

Même si des liens existent entre ces différents acteurs, il semble important que chacun puisse s'inscrire dans une dynamique collective avec une vision commune des enjeux, des objectifs, mais aussi des freins rencontrés.

Le réseau normand de l'éco-construction doit donc être un lieu d'échange et de ressources pour:

- Faire vivre le développement de filières locales (recyclage, récupération, agro-ressource spécifique, co-produit agricole...)
- Répondre aux différentes problématiques de ces filières (assurabilité, certification, approvisionnement, formation..)
- Structurer le développement de chacune des filières du territoire en y faisant des ponts, des mises en liens afin d'accentuer la cohérence territoriale. Il ne s'agit en effet pas de développer une filière au détriment de l'autre mais bien de se structurer ensemble et de cibler les complémentarités et les besoins des acteurs,

**L'animation de ce club doit déboucher sur la mise en place d'un plan d'action collectif défini entre les partenaires.**

En 2019, 4 groupes de travail sont proposés:

- La formation professionnelle initiale ou continue
- Le développement d'un argumentaire solide en faveur des écomatériaux
- La production de données techniques, environnementales et réglementaires pour les filières locales
- L'accompagnement du développement économique des filières locales

Cette animation s'inscrit dans le cadre de la gouvernance élargie du Comité Régional pour une économie circulaire, qui repose sur la mobilisation et la coopération entre les différents réseaux d'acteurs œuvrant dans le domaine de l'économie circulaire en Normandie,



**Coût de l'opération : 11 000 €**  
Aide Région = 8 800€

**L'enjeu de l'action d'animation à conduire à partir d'octobre 2018 est de passer de la phase d'interconnaissance à la phase de mise en œuvre du plan d'actions.**

- Organisation des réunions du réseau
- Implication et mise en synergie des membres
- Analyse des propositions et travaux réalisés en réunions et formalisation du plan d'actions.
- Relais d'information
- accompagnement des membres à la conception et à la mise en œuvre d'actions en lien avec les matériaux biosourcés
- Accompagnement à la conception et la rédaction de réponses à l'AMI



**Contact: Grégory Boulen**

[gregory.boulen@arpe-normandie.com](mailto:gregory.boulen@arpe-normandie.com)

Tel 07 69 98 47 19

<http://www.arpe-bn.com/>

PROJET LAURÉAT DE L'APPEL À MANIFESTATION D'INTÉRÊT POUR UNE ÉCONOMIE CIRCULAIRE EN NORMANDIE



**NECI**  
**NORMANDIE**  
**ECONOMIE CIRCULAIRE**



PRÉFÈTE  
DE LA RÉGION  
NORMANDIE



Agence de l'Environnement  
et de la Maîtrise de l'Énergie  
DIRECTION RÉGIONALE  
Normandie



RÉGION  
NORMANDIE

# RECYCLAGE DE PALETTES EN FIN DE VIE ET RÉINTÉGRATION DANS LE CYCLE DE FABRICATION KÜNKEL



Le projet consiste à fabriquer des blocs en bois aggloméré entrant dans la fabrication de palettes neuves. L'objectif est de fabriquer 128 000 m<sup>3</sup> de blocs par an, soit autant de déchets destinés à la destruction qui seront réutilisés dans la fabrication de produits neufs, et soit autant de bois massif économisé, correspondant à 250 000 m<sup>3</sup> de grumes.

Cette production alimentera l'atelier de fabrication de palettes, situé sur le même site, permettant ainsi d'économiser le transport, et également des fabricants de palettes situés dans la région. Il n'y a pas aujourd'hui en France, de fabricant de blocs en bois aggloméré. Pour ce type de solution, l'approvisionnement nécessite actuellement un transport important.

Les sources d'approvisionnement de broyat de palettes seront situées dans un périmètre de moins de 200 km, en privilégiant les sites les plus proches et les fournisseurs situés sur un retour de livraison de clients (optimisation du retour à vide des camions).

Les blocs en bois aggloméré permettent d'obtenir des dés plus qualitatifs que des dés en bois massif pour un coût moindre. Une partie des blocs doit alimenter l'atelier de fabrication de palettes situé sur le même site et le reste sera commercialisé sur le territoire français.

Une cogénération est prévue pour alimenter les ateliers en eau chaude, pour le séchage des copeaux. La cogénération sera une chaudière biomasse, qui utilisera les sciures et les écorces, couplée à une turbine pour la production d'électricité.

## Adresse du projet:

9 PARC D'ACTIVITÉS LA POMMERAIE  
Le Teilleul  
50640 LE TEILLEUL

**Début des travaux :** sept 2018

**Inauguration :** 2<sup>e</sup> trim 2020

## Coût de l'opération 25,250 M€

Aide ADEME = 460 950 €

Aide Etat = 368 000 €

Aide Région = 276 131 €

## Points forts :

- Recyclage et économie ressources en bois
- Economie de GES lors des transports en n'important plus de blocs en bois aggloméré,
- Economie d'énergie grâce à la cogénération de la chaudière biomasse.

## Contacts :

<http://www.kunkel.fr>



PROJET LAURÉAT DE L'APPEL À MANIFESTATION D'INTÉRÊT POUR UNE ÉCONOMIE CIRCULAIRE EN NORMANDIE



**NECI**  
NORMANDIE  
ÉCONOMIE CIRCULAIRE

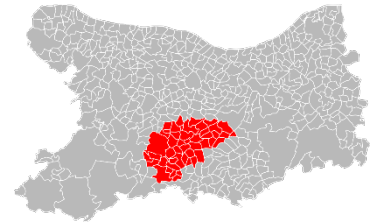


# DÉVELOPPEMENT D'UNE FILIÈRE DE BOTTES DE PAILLE A FAÇON DÉDIÉE À LA CONSTRUCTION

## COMMUNAUTÉ DE COMMUNES CINGAL-SUISSE NORMANDE



Le projet a pour objectif d'étudier et de préfigurer la création d'une filière économique permettant l'utilisation d'un co-produit agricole pour l'isolation thermique des bâtiments. Son objectif est **le développement, la production et la mise en œuvre à l'échelle du territoire de la CDC Cingal-Suisse Normande d'un produit adapté au secteur du bâtiment** : une botte de paille aux dimensions adaptées aux pratiques professionnelles des charpentiers et des constructeurs de bâtiments en ossature bois.



### Les points clés du projets sont les suivants :

- Définition du process de production : enquête auprès des agriculteurs et exploitants agricoles pour définir le process de production le plus adapté à leurs pratiques (manutention, stockage...).
- Définition d'un cahier des charges pour la conception et le prototypage d'une unité de production de bottes de paille
- Tests des produits : mise en œuvre, résistance mécanique, conductivité thermique...
- Tests de chantiers sur paroi-test ou en laboratoire (effectués par Eco-Pertica)
- Mesure de conductivité thermique par un laboratoire certifié COFRAC
- Analyse de cycle de vie puis FDES.
- Mise en place d'une démarche commerciale : duplication des outils développés par Accort-Paille (Région Centre)
- Essaimage de l'outil de production via des formations. L'objectif est de transmettre le modèle technique et économique a des acteurs intéressés par le développement d'une filière construction paille et la production de bottes à façon.

### Adresse du projet:

Maison des Services  
4, rue Docteur Gourdin  
THURY HARCOURT 14220 LE HOM

### Coût de l'opération pour l'étude de la filière (hors investissement):

91 400 €

### Points forts:

- Projet alliant développement économique à l'échelle d'une collectivité et économie circulaire
- Projet de filière, associant l'ensemble des acteurs (Agriculteurs, Entreprise d'insertion, Architectes et Maître d'ouvrage, Artisans)

### Partenaires:

- ARPE : Association Régionale pour l'Eco construction,
- Accord Paille
- Eco-Pertica

### Contacts:

- Breteau Jean Claude, Vice-Président CDC Cingal Suisse Normande
- Grégory Boulen, ARPE Normandie

### Les attendus du projet :

- Sensibilisation des acteurs du Cingal (agriculteurs, maitres d'ouvrages publiques et privés) à la construction paille
- Valorisation d'un co-produit agricole
- Création d'emploi s
- Montée en compétence progressive des entreprises du bâtiment, mobilisation des maîtres d'ouvrages publics et privés pour l'utilisation de la botte de paille en tant qu'isolant.
- Construction de plusieurs bâtiment isolés en bottes de paille sur le Cingal



Crédit : JB Thevard - ACCORT-Paille

PROJET LAURÉAT DE L'APPEL À MANIFESTATION D'INTÉRÊT POUR UNE ÉCONOMIE CIRCULAIRE EN NORMANDIE



# EXPÉRIMENTATION DU DÉVELOPPEMENT D'UNE FILIÈRE DE RÉEMPLOI DE MATÉRIAUX DU BÂTIMENT DANS LE CALVADOS



CALVADOS HABITAT / DÉPARTEMENT DU CALVADOS / LE WIP / STÉPHANIE PALY / G-ON

Le développement durable est au cœur des enjeux de construction et de rénovation. Le réemploi de matériaux constitue une piste pour la réduction de l'impact environnemental intéressante à expérimenter.

Ce projet consiste à expérimenter le développement d'une filière de réemploi des matériaux issue de la démolition des bâtiments dans le Calvados en s'appuyant sur des réalisations menées par Calvados Habitat et le Département du Calvados. Il a pour objectif de permettre **l'allongement de la durée d'usage des matériaux du bâtiment** (isolants, bardages, huisseries, menuiseries, charpente, chauffages, sanitaires, etc.) en facilitant le réemploi (développement de l'expertise, sensibilisation des décideurs, formation des acteurs, gestion d'une plateforme de stockage et de valorisation des matériaux ré-employables) et en développant des exemples régionaux. Le projet vise ainsi à démontrer (au travers d'indicateurs et d'exemples concrets) que **le réemploi permet de réduire la production de déchets et la consommation de ressources naturelles tout en favorisant le développement des savoir-faire et de l'emploi local** (postes d'experts réemploi et de valoristes).

## Principales actions :

- **Etat des lieux** pour évaluer la quantité et le type de matériaux ré-employables avant démolition et valorisation, évaluer la quantité et le type de matériaux pouvant être réemployés en substitution de matériaux neufs ; Extrapoler les résultats sur la liste des projets programmés à 3-5 ans .
- **Expérimentation** : accompagnement d'actions de réemploi sur les chantiers en cours , analyse des processus internes qui régissent les activités de démolition et de construction, identification des freins et des leviers (organisationnel, humain, financier, technique et juridique)
- **Evaluation des bénéfices** :
  - Sociaux (nombre et type d'emplois potentiels générés)
  - Économiques (dépenses et économies engendrées, activité créée sur le territoire)
  - Environnementaux (ACV, E+C-)

Les matériaux concernés seront issus des chantiers de démolition / reconversion des opérateurs Calvados Habitat et du Département du Calvados.



## Objectifs et enjeux

- Expérimenter le réemploi de matériaux au sein des projets de construction et rénovation menés par le Département et Calvados Habitat
- Évaluer le potentiel des ressources et des débouchés
- Identifier les freins et les leviers à sa mise en œuvre (organisationnels, techniques, économiques et juridiques)
- Mesurer les bénéfices de la démarche (indicateurs sociaux, économiques et environnementaux)
- Développer une expertise et des exemples locaux (acculturation, formation, méthodologie et plateforme)
- Démontrer que le réemploi permet de réduire la production de déchets et la consommation de matières premières tout en favorisant l'emploi local

## Contact:

[bonjour@le-wip.com](mailto:bonjour@le-wip.com)  
<https://le-wip.com/>



PROJET LAURÉAT DE L'APPEL À MANIFESTATION D'INTÉRÊT POUR UNE ÉCONOMIE CIRCULAIRE EN NORMANDIE



**NECI**  
**NORMANDIE**  
**ECONOMIE CIRCULAIRE**



# CRÉATION D'UN ATELIER DE TRANSFORMATION DE FRUITS ET LÉGUMES DÉCLASSÉS OU NON CONSOMMÉS



## IPE ENVIRONNEMENT

Ce projet territorial, opérationnel et fédérateur, porté par IPE Environnement, en partenariat avec la Banque alimentaire de la Manche et le garage solidaire Propulsion, vise à créer une unité collaborative de transformation des fruits et légumes déclassés ou non consommés afin de réduire le gaspillage alimentaire et les déchets dans le Saint-Lois. Cette activité pourrait prendre la forme d'entreprise d'insertion.

Ce projet a également pour objectif de soutenir et promouvoir une agriculture biologique et de proximité en offrant aux agriculteurs de nouveaux débouchés.

Il permettra la création d'un tiers lieu de sensibilisation et d'animation autour de l'alimentation durable et solidaire.

Enfin, il offrira la possibilité de former des acteurs dans le cadre d'une agriculture et d'une alimentation durables et d'insérer par l'activité économique des personnes éloignées de l'emploi (emplois non délocalisables) permettant d'offrir des voies de reconversion pour des secteurs en tension (logistique – transport, métiers de bouche..).

Ce projet actuellement en phase émergence vise une mise en œuvre opérationnelle dans le courant du 1<sup>er</sup> semestre 2020.

### Adresse du projet:

ZAC de la Croix Carrée  
Rue Barthelemy Thimonier  
50180 AGNEAUX

### Calendrier de réalisation

2019 : Phase émergence  
2020 : Phase de mise en œuvre

### Points forts:

- Valoriser les fruits et légumes dont une part est détruite au stade de la production et du calibrage
- Pratiques ancrées dans l'économie locale et accès à tous à des produits locaux de qualité via la restauration collective
- Protéger la ressource en eau et réduire le volume des déchets

### Partenaires:

Banque alimentaire de la Manche  
Agriculteurs Bio  
Garage solidaire PROPULSION

### Contact:

[ipe.env50@orange.fr](mailto:ipe.env50@orange.fr)

[www.ipeenvironnement.com](http://www.ipeenvironnement.com)



IPE Environnement



Banque alimentaire de la Manche



Garage solidaire PROPULSION

PROJET LAURÉAT DE L'APPEL À MANIFESTATION D'INTÉRÊT POUR UNE ÉCONOMIE CIRCULAIRE EN NORMANDIE



**NECI**  
**NORMANDIE**  
**ECONOMIE CIRCULAIRE**



# PRODUCTION DE FRIANDISES POUR CHEVAUX A PARTIR DE DENREES ALIMENTAIRES INVENDUS



## ASSOCIATION REVIVRE

Ce projet vise à répondre au double objectif de **réduction des impacts environnementaux liés au traitement invendus alimentaires et d'insertion sociale et professionnelle de personnes en précarité sur le territoire Normand**. Ce projet est constitué de deux axes:

- Le développement d'une filière de gestion alternative à l'incinération et/ou à l'enfouissement pour les biodéchets des professionnels de la distribution (Grandes et Moyennes Surfaces, boulangeries), par le réemploi des produits non vendus.
- Le soutien à un chantier d'insertion portée par l'association REVIVRE, créateur d'emplois locaux et durables à haute valeur sociale

Le projet de production de kits de friandises pour cheval à base de mouture de pain et de fruits et légumes séchés vise principalement à réemployer les denrées alimentaires invendues, pour élaborer un produit créateur de valeur ajoutée, qui génère des emplois d'insertion, et de l'activité pour les points de vente.

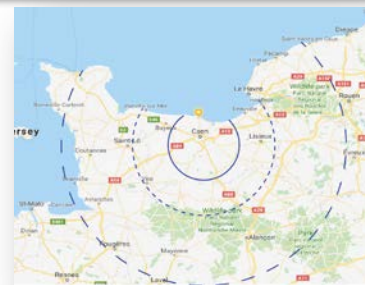
L'enjeu principal du projet est de parvenir à **rétablir la valeur énergétique et marchande, de produits rejetés par les consommateurs**. Cette activité prend son sens tant sur le plan écologique, que sur l'ancrage économique territorial, puisque la Normandie possède une filière équine conséquente.

Les objectifs poursuivis dans la phase de développement sont de nature à créer une activité viable et pérenne. Pour ce faire, l'investigation doit valider quatre critères principaux :

- La définition de la composition du produit,
- Les débouchés dans le secteur commercial,
- La détermination de la chaîne de production,
- La stratégie marketing.

La volonté de l'association est que le produit final soit clairement identifié comme provenant de l'économie circulaire et de l'économie sociale et solidaire, via des caractéristiques objectives :

- Utilisation de produits issus à 100% de fournisseurs normands,
- Process incluant le réemploi,
- Atelier zéro déchet,
- Développement de l'économie locale,
- Emploi de personnes en parcours d'insertion.



### Points forts:

#### Valeur ajoutée environnementale :

- réemploi du pain et des légumes invendus

#### Valeur ajoutée sociale, emplois

- favoriser l'accès au travail de personnes en insertion.

#### Impact territorial :

- élargissement du circuit de collecte du pain (Agri'pain) au-delà de Caen la mer et mobilisation des acteurs régionaux de la filière équine.
- sensibilisation des commerçants à la production d'invendus, ainsi que valorisation de leur don, par la défiscalisation à hauteur de 60%.

#### Développement économique :

- développement d'un nouveau produit en lien avec une filière régionale prépondérante, avec les axes forts « social, régional, valeur ajoutée ».
- création d'emplois en insertion, et augmentation du chiffre d'affaires de l'atelier Conditionnement, et des commerçants partenaires.

**REVIVRE**  
Accueil – Santé – Insertion  
  
[www.revivre-asso.com](http://www.revivre-asso.com)

PROJET LAURÉAT DE L'APPEL À MANIFESTATION D'INTÉRÊT POUR UNE ÉCONOMIE CIRCULAIRE EN NORMANDIE



**NECI**  
**NORMANDIE**  
**ECONOMIE CIRCULAIRE**



# MATERRIO NORMANDIE

## VALORISATION ET RECYCLAGE DES DÉCHETS INERTES DANS LE BTP



### F RTP Normandie / UNICEM Normandie

Le projet MATERRIO Normandie, porté par l'UNICEM Normandie et la F RTP Normandie, a pour objectif d'encourager l'ensemble des acteurs de la filière à optimiser l'emploi des ressources existantes en Normandie dans l'aménagement du territoire et dans la construction d'infrastructures. Au final, le message soutenant la logique « du bon matériau au bon endroit pour le bon usage » doit être dupliqué sur l'ensemble du territoire Normand.

Le projet s'adresse aux maîtres d'ouvrage, aux maîtres d'œuvre et aux entreprises, qu'elles soient productrices ou utilisatrices. Il s'inscrit pleinement dans les actions préconisées par le Plan Régional de Prévention de Gestion des Déchets de la Normandie (PRPGD) en ce qui concerne la réduction de la production de déchets inertes dans le secteur du BTP et l'augmentation de leur valorisation.

Pour atteindre ces objectifs, le projet MATERRIO s'articule autour de cinq étapes :

- **Observation des flux de matériaux recyclés** : Affiner les chiffres à l'échelle du territoire normand / Mesurer le taux de valorisation des déchets inertes ;
- **Traçabilité** : Assurer une meilleure traçabilité de la production et de la gestion des déchets inertes ;
- **Réemploi** : Compléter les données existantes et affiner les chiffres du réemploi des matériaux à l'échelle du territoire normand en contribuant à l'observatoire régional des déchets ;
- **Accompagnement de la maîtrise d'ouvrage, de la maîtrise d'œuvre et des entreprises** : Rassurer les maîtres d'ouvrages et maîtres d'œuvre sur l'emploi des matériaux recyclés, des matériaux alternatifs, des co-produits et excédents de carrières. **Instaurer la logique « du bon matériau au bon endroit pour le bon usage »**. Faciliter la prescription.
- **Labellisation des plateformes de recyclage** : Rassurer les utilisateurs de matériaux recyclés sur la qualité des produits, améliorer la qualité des granulats recyclés, assurer une reconnaissance des plateformes auprès des prescripteurs et faire respecter la réglementation.

**Périmètre géographique:** régional

**Coût de l'opération :** 390 500 €

Aide Région : 90 000 €

Aide ADEME : 147 000 €

**Points forts:**

- Démarche s'appuyant sur des experts reconnus pour lever les freins à l'utilisation des matériaux recyclés.
- Une base expérimentale pour initier un modèle de suivi des matériaux sur les chantiers et assurer la traçabilité.
- Des partenariats avec des collectivités pour évaluer leurs attentes et les accompagner vers l'utilisation de matériaux recyclés

**Partenaires:**

- Institut Régional du Développement Durable
- CEREMA

**Contacts:**

**F RTP Normandie :**

Parc d'activités du Zénith  
420 avenue des Canadiens  
76 650 PETIT COURONNE

**UNICEM Normandie**

85 chemin de Clères  
76 130 Mont Saint Aignan



PROJET LAURÉAT DE L'APPEL À MANIFESTATION D'INTÉRÊT POUR UNE ÉCONOMIE CIRCULAIRE EN NORMANDIE



# GESTION DES RESSOURCES ET DES DÉCHETS SUR LE TERRITOIRE DE LA VIRE AU NOIREAU



## COMMUNAUTÉ DE COMMUNES INTERCOM DE LA VIRE AU NOIREAU

La communauté de communes Intercom de la Vire au Noireau est lauréate pour son projet territorial de gestion des ressources et des déchets, articulé autour de 2 volets :

- Ecologie Industrielle et Territoriale
- Restauration en circuits courts

### Volet 1 : Ecologie industrielle et territoriale (EIT)

Créé en janvier 2017, la communauté de communes Intercom de la Vire au Noireau a, dès l'été 2017, initié un partenariat étroit avec l'ADEME, la Région Normandie, la CCI Normandie et le SEROC, visant à réfléchir à l'expérimentation d'une démarche d'Ecologie Industrielle et Territoriale (EIT) à l'échelle de ses 2 principaux bassins d'emplois.

Inspirée des écosystèmes naturels, l'EIT vise à optimiser sur un territoire donné les ressources par le développement de synergies entre acteurs économiques prenant 2 formes :

- Les synergies de substitution consistant à remplacer un flux entrant neuf par un flux sortant d'une autre entreprise (co-produits, chaleur, fluides...),
- Les synergies de mutualisation des ressources ou des achats.

Ces synergies constituent un moyen de renforcer la résilience du territoire en limitant sa dépendance aux flux de ressources entrant via une optimisation de leur usage au profit de l'économie locale.

### Volet 2 : Restauration et circuits courts

Dans le cadre de sa compétence développement économique, l'Intercom de la Vire au Noireau souhaite travailler sur la restauration en circuits courts. L'objectif de la communauté de communes est de fédérer l'ensemble de ses acteurs autour d'un projet de territoire. Elle se veut « catalyseur » d'une dynamique collective dont elle serait à la fois animateur, facilitateur et acteur.

#### Adresse du projet:

2 rue des Halles  
14500 VIRE NORMANDIE

#### Calendrier de réalisation

- Volet 1 : oct. 2018 – sept. 2019
- Volet 2 : sept. 2018 -2022

#### Coût du volet 1 : 81 754,00 €

Aide ADEME = 40 526,20 €

Aide Région = 14 877,00 €

#### Points forts:

- Projet territorial alliant préservation des ressources et développement économique
- Projet associant les acteurs économiques du territoire

#### Partenaires:

- Banque alimentaire de la Manche
- La Normandise
- SEROC
- Inter Bio Normandie Services
- Chambre d'agriculture du Calvados

#### Partenaires financiers :

- Région
- ADEME
- Etat
- Europe

#### Contact:

Adriana BARSAN: coordinatrice  
[abarsan@vireauoireau.fr](mailto:abarsan@vireauoireau.fr)



PROJET LAURÉAT DE L'APPEL À MANIFESTATION D'INTÉRÊT POUR UNE ÉCONOMIE CIRCULAIRE EN NORMANDIE



**NECI**  
NORMANDIE  
ECONOMIE CIRCULAIRE



# APPORTER DES SOLUTIONS PÉRENNES SUR LA DÉPERDITION ALIMENTAIRE ET MOBILIÈRE

## AMICALEMENT VOTRE 76320



L'association milite depuis 6 ans sur l'activité anti gaspillage. Dans un premier temps en favorisant **la sauvegarde et le réemploi d'objets et de meubles destinés au rebus**: l'entité "seconde vie" rénove les meubles et objets qu'elle récupère lors d'enlèvements sur les communes voisines. L'association souhaite sur cette activité s'inscrire dans une démarche de développement durable tout en offrant une plateforme d'insertion sociale et professionnelle aux personnes en difficultés sociales ou présentant un handicap physique et/ou psychique. Les différents partenariats mis en place ont permis à l'association d'apporter son savoir et son expérience à de jeunes stagiaires toujours plus enclins à rejoindre le mouvement. Cela a contribué à une mixité Valide - Non Valide ainsi qu'à la mixité intergénérationnelle.

Egalement présente sur la terrain de **la lutte contre le gaspillage alimentaire**, l'offre de l'association se double désormais d'une **épicerie sociale** et d'un **restaurant solidaire** (l'Arc-en Ciel).

À l'heure actuelle, ces initiatives sont pérennes et permettent d'envisager l'ouverture d'un deuxième local dans une commune voisine afin de mailler un territoire en apportant des solutions pérennes sur la déperdition alimentaire et mobilière.

Elle permettra également de développer l'emploi et la solidarité. En effet, ces actions ont et auront un impact positif sur la population :

- aide matérielle
- aide alimentaire
- aide à l'inclusion sociale
- aide à l'insertion
- lutte contre l'isolement.

Grâce à cette projection nouvelle, ces actions pourront s'appuyer sur une coopération pluri-communale pour mutualiser ces forces sur un sujet commun en devenant force de propositions et d'actions.



Entité spécialisée dans le repositionnement dans le circuit de matières inertes ( les meubles, la vaisselle, le linge et tout autre...) Collectés au domicile ou en apport direct, cette masse qui aurait pu être détruite est revalorisée et revendue à faible prix dans le local de la rue Camille Randoing à Elbeuf. 5 salariés et une vingtaine de bénévoles s'engagent sur des actions de conservation et de vente de ces matières.

Grâce aux bons résultats de cette activité, d'autres initiatives en rapport avec la lutte contre toute forme de gaspillage ont pu être développées



### L'EPICERIE SOLIDAIRE ou épicerie sociale

Les stocks proviennent en majorité de la banque alimentaire mais aussi de supermarchés attribuant des DLC ; un emploi y a été créé.



### L'ARC EN CIEL SOLIDAIRE

(restaurant solidaire 4 Euros pour tous) les DLC de l'épicerie sont transformées, proposées au restaurant et le surplus est reconditionné en barquettes alimentaires et ramenée au sein de l'épicerie ; la boucle est pleine ! On optimise ainsi l'utilisation de matières en respectant la réglementation et favorisant la consommation de matières fraîches et saines. Un emploi y a été créé

## Amicalement Votre 76320

<http://sndvie.wixsite.com/amicalement-votre/l-epicerie-sociale>

PROJET LAURÉAT DE L'APPEL À MANIFESTATION D'INTÉRÊT POUR UNE ÉCONOMIE CIRCULAIRE EN NORMANDIE



**NECI**  
NORMANDIE  
ÉCONOMIE CIRCULAIRE



PRÉFÈTE  
DE LA RÉGION  
NORMANDIE



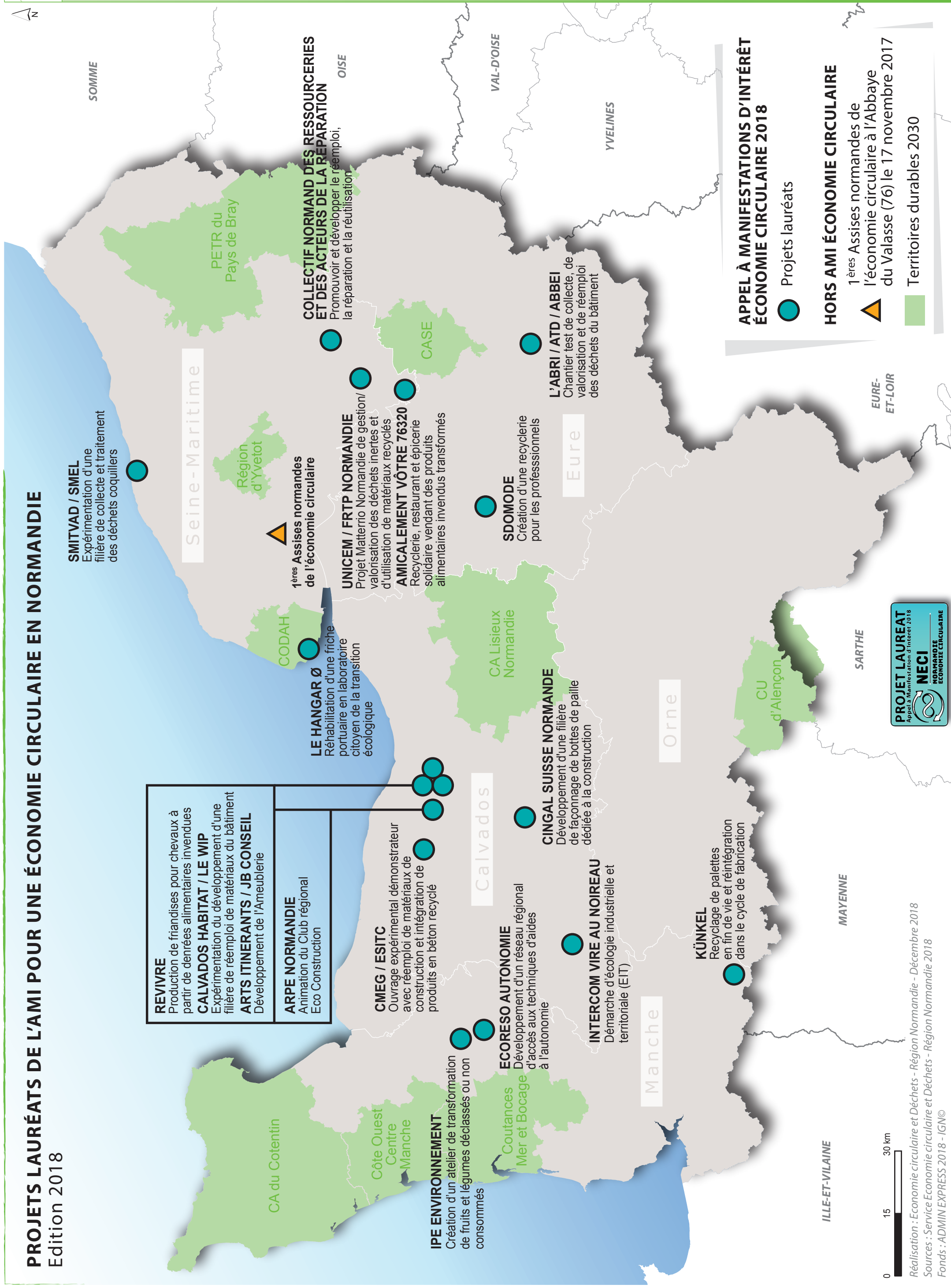
Agence de l'Environnement  
et de la Métrique de l'Énergie  
DIRECTION RÉGIONALE  
Normandie



# PROJETS LAURÉATS DE L'AMI POUR UNE ÉCONOMIE CIRCULAIRE EN NORMANDIE

Edition 2018

## ENVIRONNEMENT



**SMITVAD / SMEL**  
Expérimentation d'une filière de collecte et traitement des déchets coquilliers

**REVIVRE**  
Production de friandises pour chevaux à partir de denrées alimentaires invendues

**CALVADOS HABITAT / LE WIP**  
Expérimentation du développement d'une filière de réemploi de matériaux du bâtiment

**ARTS ITINÉRANTS / JB CONSEIL**  
Développement de l'Ameublerie

**ARPE NORMANDIE**  
Animation du Club régional Eco Construction

**CMEG / ESITC**  
Ouvrage expérimental démonstrateur avec réemploi de matériaux de construction et intégration de produits en béton recyclé

**IPE ENVIRONNEMENT**  
Création d'un atelier de transformation de fruits et légumes déclassés ou non consommés

**ECORES0 AUTONOMIE**  
Développement d'un réseau régional d'accès aux techniques d'aides à l'autonomie

**INTERCOM VIRE AU NOIREAU**  
Démarche d'écologie industrielle et territoriale (EIT)

**KÜNKEL**  
Recyclage de palettes en fin de vie et réintégration dans le cycle de fabrication

**CINGAL SUISSE NORMANDE**  
Développement d'une filière de façonnage de boîtes de paille dédiée à la construction

**LE HANGAR Ø**  
Réhabilitation d'une friche portuaire en laboratoire citoyen de la transition écologique

**UNICEM / FRTP NORMANDIE**  
Projet Matteredio Normandie de gestion/valorisation des déchets inertes et d'utilisation de matériaux recyclés

**AMICALEMENT VÔTRE 76320**  
Recyclerie, restaurant et épicerie solidaire vendant des produits alimentaires invendus transformés

**SDOMODE**  
Création d'une recyclerie pour les professionnels

**L'ABRI / ATD / ABBEI**  
Chantier test de collecte, de valorisation et de réemploi des déchets du bâtiment

**COLLECTIF NORMAND DES RESSOURCERIES ET DES ACTEURS DE LA RÉPARATION**  
Promouvoir et développer le réemploi, la réparation et la réutilisation

### APPEL À MANIFESTATIONS D'INTÉRÊT ÉCONOMIE CIRCULAIRE 2018

● Projets lauréats

### HORS AMI ÉCONOMIE CIRCULAIRE

▲ 1<sup>ères</sup> Assises normandes de l'économie circulaire à l'Abbaye du Valasse (76) le 17 novembre 2017

■ Territoires durables 2030



0 15 30 km

Réalisation : Economie circulaire et Déchets - Région Normandie - Décembre 2018  
Sources : Service Economie circulaire et Déchets - Région Normandie 2018  
Fonds : ADMIN EXPRESS 2018 - IGNU